

# ДАЧНЫЙ СПЕЦ

12+

№ 9 (сентябрь)  
2025

## Вишни и сливы

ПОСАДКА • УХОД • ЗАЩИТА

ЧУДО ВИШНЯ  
ПОКОРЯЕТ  
САДЫ

«СКОРАЯ  
ПОМОЩЬ»  
ДЛЯ ДЕРЕВЬЕВ

ЧЕГО  
НЕ ХВАТАЕТ  
КОСТОЧКОВЫМ

СЛИВА –  
СЛАДКАЯ  
И КРУПНАЯ

СОВЕТЫ  
ОТ ЭКСПЕРТОВ

ЛУННЫЙ  
КАЛЕНДАРЬ  
на ОКТЯБРЬ  
внутри



**КАРДОС**  
ИЗДАТЕЛЬСКАЯ ГРУППА

ISSN 2412-9887  
25009  
4 650239 220432

ПОДПИСНОЙ ИНДЕКС В КАТАЛОГЕ «ПОЧТА РОССИИ» П2960

# ДОРОГИЕ ЧИТАТЕЛИ, НЕ ПРОПУСТИТЕ ДЕКАДУ ПОДПИСКИ!

В период с 1 по 11 октября «Почта России» проводит «Всероссийскую декаду подписки» на 1-е полугодие 2026 года. Успейте подписаться в этот период на журнал «ДАЧНЫЙ СПЕЦ» **ПО ЛЬГОТНОЙ ЦЕНЕ!**

## СКИДКА

**8%**

\* От цены основной подписки на 1-е полугодие 2026 г.



**Стоимость ПОДПИСКИ в период Декады на журнал «ДАЧНЫЙ СПЕЦ» на 1-е полугодие 2026 года**

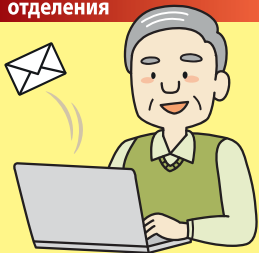
Срок подписки	ЦЕНА В ПЕРИОД с 1 по 11 октября	Цена в основной период
на 1 месяц	<b>61,90 руб.**</b>	<b>67,57 руб.**</b>
на 2 месяца	<b>123,80 руб.**</b>	<b>135,14 руб.**</b>
на 3 месяца	<b>185,70 руб.**</b>	<b>202,71 руб.**</b>
на 4 месяца	<b>247,60 руб.**</b>	<b>270,28 руб.**</b>
на 5 месяцев	<b>309,50 руб.**</b>	<b>337,85 руб.**</b>
на 6 месяцев	<b>371,40 руб.**</b>	<b>405,42 руб.**</b>

\*\* Цены указаны по каталогу «Почта России» для жителей г. Москвы (с доставкой до почтового ящика). Цена может незначительно меняться в зависимости от региона доставки. Уточняйте стоимость подписки в почтовых отделениях и на сайте <https://podpiska.pochta.ru>

Журнал выходит 1 раз в месяц  
Подписной индекс **П2960**  
в каталоге «Почта России»

## ОФОРМИТЬ ПОДПИСКУ до почтового ящика можно также НЕ ВЫХОДЯ ИЗ ДОМА

**как подписаться, сидя дома или на даче, без посещения почтового отделения**



**Онлайн на сайте Почты России**  
<https://podpiska.pochta.ru>  
или через мобильное приложение «Почта России»

**инструкция онлайн-подписки на сайте [podpiska.pochta.ru](https://podpiska.pochta.ru) и через мобильное приложение «Почта России»**

- Выберите город, чтобы узнать цену на подписку для данного населенного пункта.
- Выберите журнал (по индексу – П2960 или названию – «ДАЧНЫЙ СПЕЦ»).
- Выберите способ доставки.
- Введите данные получателя: адрес доставки, ФИО.
- Выберите период подписки.
- Пройдите простую процедуру регистрации, если оформляете подписку на сайте впервые, или авторизуйтесь на сайте.
- Оплатите заказ банковской картой.

**Отсканируйте QR-код, перейдите на сайт Почты России и оформите подписку на издание «Дачный спец»**



## ПОДПИСКА – ЭТО ЗАБОТА О СЕБЕ И СВОИХ БЛИЗКИХ!

Возникли вопросы по подписке? Звоните в редакцию: 8 (495) 937-95-77 (доб. 237)



## ДАЧНЫЙ СПЕЦ

ВИШНИ И СЛИВЫ  
ПОСАДКА • УХОД • ЗАЩИТА

# Содержание

### ■ ПОСАДКА

- стр. **6 Чудо вишня покоряет сады**  
Черешня – гибрид вишни и черешни, который унаследовал от своих родителей все лучшее
- 10 Какая слива заменит целый сад**  
Какая слива не нуждается в других сортах-опылителях
- 16 С миру – по вишне**  
Сорта вишни, устойчивые к заболеваниям и радующие высоким урожаем
- 18 Как распознать правильный саженец**  
К покупке саженцев косточковых пород нужно готовиться ответственно

### ■ УХОД

- 22 Самая сладкая и крупная слива**  
Секреты выращивания сливы – от посадки до сбора урожая
- 26 Слива не зреет без полива**  
Как помочь дереву в период плодоношения и сохранить максимум плодов

### **29 Чего не хватает вишне?**

Основные требования вишни, без которых дерево не будет щедрым к садоводам

### **38 Ставка на войлочную**

Войлочная вишня – альтернатива черешни для садоводов северных регионов

### **40 Почему в Иваново не едят черешню?**

Дачница делится личным опытом по выращиванию черешни

### **44 Календарь ухода**

Каждый месяц в году деревья вишни и сливы нуждаются в определенном уходе

### ■ ЗАЩИТА

### **48 Садовая «Скорая помощь»**

Каталог болезней и вредителей косточковых пород, который поможет определить проблему и вовремя оказать помощь растениям

**ВИШНИ И СЛИВЫ:**

**посадка, уход, защита**

Журнал зарегистрирован Федеральной службой по надзору в сфере связи, информационных технологий и массовых коммуникаций, регистрационный номер ПИ № ФС77-77756 от 29 января 2020 г.  
Издается с октября 2015 г.

**Учредитель, редакция и издатель**

© ООО «Издательская группа «КАРДОС»

**Генеральный директор** Вавилов А. Л.

**Адрес редакции**

РФ, 127018, г. Москва, ул. Полковая, д. 3, стр. 4,  
e-mail: ds@kardos.ru

**Адрес издателя**

РФ, 111675, г. Москва, ул. Святоозерская,  
д. 13, этаж 1, пом. VII, ком. 4, оф. 4

**Главный редактор** Идрисова А. М.

тел. 8 (495) 721-50-97

**Заместитель главного редактора**

Дарья Князева

**Арт-директор** Наталья Кравчук

**Заместитель генерального директора**

**по дистрибуции** Ольга Завьялова

тел. 8 (495) 937-95-77, доб. 220,

e-mail: distrib@kardos.ru

**Заместитель генерального директора**

**по рекламе и PR** Алла Дандыкина

тел. 8 (495) 792-47-73

**Отдел подписки**

тел. 8 (495) 937-95-77, доб. 237

e-mail: distrib@kardos.ru

**Дата выхода в свет** 19.09.2025 г.

**Дата изготовления** 12.09.2025 г.

Срок годности не ограничен

Подписной индекс **P2960** в каталоге

«ПОЧТА РОССИИ» и на сайте

<https://podpiska.pochta.ru>

**Над номером работали**

А. Меркулова, Г. Орлан, Т. Семенова и др.

**Отпечатано в типографии**

ООО «Типографский комплекс «Девиз»,

190020, Санкт-Петербург,

Вн. тер. г. МО Екатеринбургский,

наб. Обводного канала, д. 138, к. 1, литера В,

пом. 4-Н-6-часть, ком. 311-часть.

Заказ № 1710. Тираж 245 900 экз.

Розничная цена свободная

Журнал для читателей 12+. Объем 3 п. л.

Фото предоставлены Shutterstock/FOTODOM

Сайт журнала [dacha.kardos.media](http://dacha.kardos.media)

Редакция не несет ответственности за достоверность содержания рекламных материалов. Редакция имеет право публиковать любые присланные в свой адрес произведения, обращения читателей, письма, иллюстрационные материалы. Факт пересылки означает согласие их автора на использование присланных материалов в любой форме и любым способом в изданиях ООО «Издательская группа «КАРДОС». Воспроизведение, в том числе запись и репродуцирование на электронном носителе, переработка, доведение до всеобщего сведения полностью или частично журнала «Дачный спец», в том числе статей, фотографий, иллюстраций, дизайн-макета, запрещено без письменного согласования редакцией и/или издателем.

**ОТ РЕДАКЦИИ**



**Дорогие читатели!**

Белое кружево цветов, россыпь рубиновых ягод, скульптурная четкость дерева – редко какой сад обходится без вишни и сливы, красоту которых уже привыкли не замечать. В новом выпуске «Дачного спеца» расскажем о тонкостях посадки, ухода и выборе вкусных и урожайных сортов этих прекрасных плодовых культур.

*Редакция журнала «ДАЧНЫЙ СПЕЦ» желает вам успехов в выращивании отменных овощей!*



# ПОСАДКА



- **Какая слива заменит целый сад**
- **С миру – по вишне**
- **Как распознать правильный саженец**

# Чудо вишня покоряет сады

*Если в созревающей вишне вам не хватает сладости, а ее «сестру» черешню никак не отважитесь высадить из боязни морозов, значит, пора заводить у себя черешвишню. Это дитя селекции унаследовало от своих родителей все лучшее. К тому же бич вишневых садов – монилиоз и коккомикоз – ей нипочем*



Чудо вишня

**Ч**еревишня, она же дюк – гибрид между вишней и черешней. Садоводы ее оценивают довольно высоко, неслучайно она становится популярнее с каждым годом как на юге, так и в средней полосе страны. Растет дюк и в моем саду. В свое время ради интереса привил черенки сорта Чудо вишня в молодые поросли и в крону вишни Конкурентка, где они прекрасно прижились и на третий год начали плодоносить.

### Список достоинств

Теперь от дюка вряд ли захочу отказаться. Еще бы! Чудо-вишенки свисают с ветвей кистями, ягод – обилие. По массе плодов Чудо превосходит многие сорта вишни и приближается к крупноплодным сортам черешни. У меня в этом году ягоды достигают веса 7,9 г. Для сравнения, одновременно созревающие ранние сорта вишни выдали следующий вес: **Конкурентка** – 4,1 г, **Новелла** – 4,5 г, а сорта черешни **Ипуть** – 7,5 г, **Радица** – 6,0 г, **Чермошная** – 4,8 г.

Плоды дюка темно-красные, слегка плоские, округлые, доста-

точно плотные. Сочные, с очень приятной кислинкой, скорее вишневого, чем черешневого вкуса. Сладкие, содержат больше сахара, чем вишня, правда, чуть уступают в этом черешне. Но мои домочадцы в восторге от сочности и сладости этих ягод.

Еще один плюс – плоды долго держатся на дереве, правда, если ими раньше вас не «полакомятся» дрозды. Со временем приобретают более темный вид и лучший вкус, что для дачников особенно важно.

*Посадка, прививка  
и агротехника дюка  
практически ничем  
не отличается  
от обычной вишни*

И, пожалуй, главное достоинство дюка – он устойчив к монилиозу и коккомикозу, неприятным болезням, которые в последние годы губят большинство вишневых насаждений. На моей же черевешине листья всегда темно-зеленые и блещут отменным здоровьем.

Плоды черевешины мы потребляем в свежем виде и используем для приготовления варенья и компотов. Великолепным получается компот, если черевешину использовать вместе с черешней.

### НАСЛЕДСТВЕННОСТЬ

\* От вишни дюку передались морозостойкость, слаборослость, более компактный размер дерева. А от черешни унаследовались сладость, размер плодов, устойчивость к болезням. Листья и крона по размеру ближе к черешне.

## КРАТКАЯ РОДОСЛОВНАЯ

- \* Правильное название черешни — дюк — происходит от английского сорта May Duke, который был получен в XVII веке в результате случайного опыления вишни и черешни.

В России первый дюк был создан в 1888 году И. В. Мичуриным.

Гибриды вишни и черешни присутствуют в российских садах давно, к ним относятся такие сорта, как Тургеневская, Русинка, Харитоновская, Волочаевская, Превосходная Веньяминова, Саратовская малышка, Память Вавилова.

Сорт Чудо вишня — отечественный сорт, выведен селекционерами Лилией Тараненко и Александром Сычовым в результате скрещивания вишни Гриот Остгейма и черешни Валерий Чкалов. Считается одним из самых успешных, урожайных.

## Разборчивая особа

Сажая у себя черешню, нужно учитывать, что дерево самобесплодно. Многие садоводы жалуются на осыпание всех завязей после цветения, что говорит о проблемах с опылением. Этот вопрос, пожалуй, самый больной для черешни.

В моем саду Чудо вишня растет среди черешен и вишен, и осыпания завязей я не наблюдал. Для себя понял, что дюки хорошо опыляются черешней. Это только подтверждает, что деревья черешни следует высаживать совместно с черешней и вишней.

Однако, выбирая саженец, все же необходимо выяснить, какой другой сорт для него подходит в качестве опылителя — черешня очень разборчива к «паре» и опылить ее способны не все сорта.



Сорта слева направо —  
Чудо вишня, Конкурентка, Новелла



## Посадка, уход, обрезка

Посадка, прививка и агротехника дюка практически ничем не отличается от обычной вишни.

Любит освещенное, защищенное от ветров место.

Лучше сажать весной и заправлять посадочные ямы органическими удобрениями, как и вишню.

При посадке важно не заглублять корневую шейку саженца.

После посадки формировочную обрезку, а также последующую обрезку необходимо сделать подобно древовидным вишням – садоводы ее знают и успешно применяют.

### ЭКСПЕРТ РЕКОМЕНДУЕТ

Александр Сычов, селекционер, автор многих сортов дюков, к. с.-х. н., рекомендует использовать в средней полосе России следующие сорта:

- \* **ранние** – Чудо вишня;
- \* **среднеранние** – Саратовская Малышка, Мелитопольская ранняя;
- \* **средние** – Ходоса, Кормилица, Фесанна, Спартанка;
- \* **среднепоздние** – Ивановка, Дородная, Пивана;
- \* **поздние** – Ночка, Превосходная Веньяминова, Шпанка донецкая.

Только что высаженное растение поливают часто и обильно – по 2 ведра 1 раз в неделю. Через 2 месяца сокращают до 1 раза в 2 недели. Укоренившееся растение – в зависимости от погоды и климатических условий.



**Кормилица**



**Шпанка донецкая**



**Ивановка**

Растет довольно раскидисто, нужно предусмотреть расстояние между деревьями не менее 4–5 м.

Валерий Закотин, к. с.-х. н.



# Какая слива заменит целый сад

*Разместить в небольшом старом саду целую компанию сливовых деревьев – миссия почти невыполнимая. Но эту задачу можно решить, если посадить сливу, которая не нуждается в других сортах-опылителях. Когда-то я задалась целью подобрать для себя вкусные самоплодные сорта сливы, которые съдаются, как конфеты. Этим списком делюсь с вами!*

**Ч**асто вспоминаю подмосковную дачу своих родственников: там с одного дерева сливы урожаем снимали ведрами. Долго он не залеживался, вкусные плоды съедались на ура. Вот бы вырастить такую сливу у себя в саду, думала я тогда. И со временем познакомилась со множеством сортов. Среди лучших самоплодных сортов, на мой взгляд, Венгерка московская, Память Тимирязева, Фиолетовая, Яичная синяя. Все они были выведены специально для Центрального региона страны. Рассмотрим подробнее, чем они хороши.



## Венгерка московская

Этот сорт дарит плоды с темно-фиолетово-красной кожицей. Мякоть янтарно-желтая, сочная, очень плотная и кисло-сладкая на вкус. Размер слив – средний, масса плодов варьирует в пределах 15–28 г. Косточка с легкостью отделяется от мякоти, что облегчает жизнь хозяйкам при переработке плодов. Позднего срока созревания.



Способность плодоносить практически ежегодно и давать урожай до 30 кг с одного дерева. Хотя первые сливы образуются лишь на седьмом или восьмом году после посадки.

## Память Тимирязева

Плоды с желтой кожицей, украшенной розово-красным крапчатым румянцем и покрытой восковым налетом. Размер плода средний, масса его 20–25 г. Мякоть этих слив желтая, умеренно сочная, вкус может быть кисло-

## ПОЛЕЗНО...

\* Плоды сливы богаты ценным для здоровья каротином и природным антиоксидантом – витамином С. Также содержат необходимый нам калий, который улучшает обмен веществ, обеспечивает нормальную работу сердца. Много в сливах и пектина – природного сорбента, помогающего очищать наш организм от вредных веществ. А еще благодаря пектину из слив удастся приготовить мармелад, желе, пастилу.



вато-сладким или даже пресным. Косточка хорошо отделяется от мякоти. Сорт универсального назначения, среднепозднего срока созревания.



Скорое вступление в плодоношение – на третий или четвертый год после посадки, достаточно высокий урожай, хорошая транспортабельность.

## ... И ВКУСНО

✱ Из сливы готовят знаменитую «Восточную пастилу». Для этого плоды разваривают, протирают через сито для удаления кожицы и косточек. Протертую массу укладывают на смазанный маслом пергамент тонким слоем и помещают в поддон электросушилки для овощей и фруктов. Через несколько часов при температурном режиме 60 °C пастила готова.

**Фиолетовая**

Зрелые плоды имеют темно-красную кожицу с сизым налетом. Масса достигает 21 г. Мякоть желтая, нежная, сочная, сладкого вкуса. Столового назначения.



Скорое вступление в плодоношение, на четвертый год после посадки, а также средний срок созревания. Ценна и компактность дерева, развивающего овальную пониклую густую крону. Высота его не превышает 3 м.

**Яичная синяя**

Под сине-фиолетовой кожицей спрятана желто-зеленая, сочная, нежная мякоть десертного кислотовато-сладкого вкуса. Плоды, масса которых достигает 29 г, имеют столовое назначение. Косточка хорошо отделяется от мякоти.



Средний срок созревания, раннее вступление в плодоношение, примерно на пятый год, высокая и ежегодная урожайность.

*Виктория*

*Родионова,  
к. б. н.*

**КОРОТКО О ГЛАВНОМ**

Слива считается влаголюбивой культурой, но избыток влаги переносит плохо. Грунтовые воды должны быть не выше 2 м от поверхности почвы.

Растет почти на всех типах почвы, но лучше всего удается на плодородных землях с кислотностью, близкой к нейтральной. Регулярное внесение древесной золы в приствольный круг дерева поддержит оптимальную реакцию почвы и обогатит ее питательными веществами.

Слива отблагодарит хорошим урожаем, если ей предоставить самое светлое место в саду.

Продолжительность плодоношения составляет 10–15 лет, но при правильном уходе может быть дольше.



# ДАЧА

**СЕГОДНЯ ЕЩЕ НУЖНЕЕ И ПОЛЕЗНЕЕ!**

- Натуральная полезная еда прямо с грядки



- Выгодное вложение денег



- Прекрасный отдых с семьей на природе



Газета «ДАЧА»  
pressa.ru» выходит 2 раза  
в месяц. Подписной  
индекс в каталоге  
«Почта России» П2940



Реклама 12+







# С миру – по вишне

*Весной на новгородчине всюду цветут вишни – в частных дворах, у обочин дорог, в заброшенных садах. Улицы становятся белыми и очень красивыми. Но если пройти по этим же местам, когда вишня созревает, редко встретишь десяток красных ягодок на дереве. Да и те горькие на вкус*

**В**се наши вишни – это одичавший клон самобесплодной вишни Владимирской, размножаются порослью, цветут хорошо. Но, посаженные от одного и того же клона, не опыляются – нужна пыльца другого сорта.

Когда я заложил свой первый сад, по наивности написал письма знакомым с южных зон, чтобы они мне прислали черенки вишен из своих садов. Прислали. Привитые на нашу местную вишню, они первые годы росли, но сильно страдали от коккомикоза и быстро вымерзли – все до одной.

## Ходил по садам на дегустацию

У нас много садоводов, которые заказывают в питомниках или привозят из разных мест саженцы, поэтому осенью я постоянно ездил по садам и дегустировал плоды, осматривал деревья. Оказалось, что хороших вишен у нас много. Я находил даже старинные сорта, сохранившиеся еще

### КАК ДЕЛАЮ Я

\* Я высаживаю свои вишни только на песчаном западном склоне, чтобы утреннее весеннее солнце не обжигало цветочные почки. Слежу, чтобы в первые годы почва не пересыхала. И не даю много азотных удобрений, просто мульчирую землю рыхлой органикой. На кислых переувлажненных и холодных глинистых почвах вишня не плодоносит.

с прошлого века, когда вишни отбирали не по цветению, а по качеству плодов, и размножали косточками. Они и зимы выдерживают, и урожаи дают высокие, и вкус у них отменный, кисло-сладкий с вишневым ароматом, без горечи. Сейчас в моем саду растет много вишни, собранной от лучших деревьев. Пусть они без правильного названия сорта, но все радуют цветением и урожаем и меня, и моих внуков, и местных скворцов. Какой бы год ни был, вишню мы и едим, и заготавливаем.



## ВИШНЯ НЕ ПРИЖИВАЕТСЯ

✱ Что должен помнить садовод? Саженцы длиной более 1,5 м, выращенные на юге, при избытке азота, у нас не приживутся. Нужно искать 2-летний саженец высотой до 70 см, из местных питомников с хорошими корнями. И высаживать его пораньше весной, до набухания почек.

## Беда садов

300 лет вишневые сады радовали жителей нашей родины от Ростова до Вологды, но за последние десятилетия погибли. Вишня стала поражаться в основном коккомикозом (темные пятна на листьях), а с начала 2000-х годов стала страдать более опасной болезнью – монилиозом (усыхание цветков, веточек, листьев, плодов).

## Каждый год – с вишней

Большинство сортов у меня привито на местную вишню – у нее корень сильнее. Растет она вперемежку с карликовыми грушами, иргой и войлочной вишней, среди цветущих луговых трав, поэтому вредители мне не досаждают.

С ранней весны и до поздней осени все растения в саду я периодически опрыскиваю АКЧ (аэрированный компостный чай). А все косточковые для профилактики – фунгицидами типа «Скор», «Хорус», «Абига-Пик», иначе монилиоз погубит все деревья. Другого выхода нет – народные средства бесполезны.

*Геннадий Распопов, г. Боровичи*

## КАКОЙ У НАС ЕСТЬ ВЫБОР?

Наши питомники продают старые сорта: **Шпанка шимская, Амореель Никифорова, Рубиновая** – довольно урожайные, но сильно болеющие в дождливое лето.

Я побывал и в Мичуринском саду МСХА – там высаживают сорта **Булатниковская, Русинка** и выведенный во ВСТИСП сорт **Заря Поволжья** (очень низкорослый). Они мало болеют в нашей зоне.

Лучшие по зимостойкости при неплохом качестве ягод оказались сорта, приобретенные мной в последние годы на Павловской станции ВИР, – **Багряная, Звездочка, Комсомольская, Красная плодородная, Зарница и Радуга.**

Еще больше мне понравились выпитые из питомников Урала новые гибриды низкорослой степной вишни, они отлично плодоносят, если их опрыскивать от грибных болезней. Это сорта **Малиновка, Маяк, Пламенная, Победа, Свердловчанка, Стандарт Урала, Уралочка, Уральская рубиновая, Щедрая.**

Питомники от Орла до Воронежа предлагают дюжины – гибриды вишни и черешни. Они довольно устойчивы к морозам и подолгу не вымерзают в наших садах. А сама вишня сладкая с привкусом черешни. Из новых сортов – **Десертная волжская, Заря Поволжья, Крупноплодная Горшкова, Надежда Крупская, Стахановка, Черная крупная.**



## Дорогие читатели, друзья!

Чтобы гармонично вписаться в сегодняшние ритмы жизни, каждому просто необходима экономия времени. В помощь тем, кто шагает в ногу со временем, и наш журнал рецептов «Быстро и вкусно».

**В этом справочнике вы найдете рецепты быстрого приготовления:**

- блюд на завтрак, обед и ужин;
- традиционных блюд со всего мира;

- для праздничного стола;
- домашних десертов и выпечки.

**А также на страницах журнала вы найдете:**

- время приготовления блюд, их калорийность, количество порций;
- полезные советы.

**Номер уже в продаже!**

**СПРАШИВАЙТЕ В КИОСКАХ, СУПЕРМАРКЕТАХ  
И ПОЧТОВЫХ ОТДЕЛЕНИЯХ**



**ПОДПИСНОЙ ИНДЕКС В КАТАЛОГЕ «ПОЧТА РОССИИ» П5927**

Оформить подписку до почтового ящика можно во всех почтовых отделениях и на сайте Почты России <https://podpiska.pochta.ru>





*Если ошибиться в выборе семян овощей, останешься без урожая на год. Выбрав некачественный саженец плодовых деревьев, можно потерять несколько лет. Посему к этой покупке нужно готовиться ответственно*

# Как распознать правильный саженец

**С**аженцы косточковых лучше приобретать в одно- или двухлетнем возрасте. Да, они не такие пышные и красивые, как четырехлетки, но корневая система у более молодых экземпляров еще не настолько мощная и при выкопке с поля она минимально травмируется. А это – залог успешной приживаемости на новом месте.

## На что обращать внимание

При выборе саженца (если он продается с голыми корнями) очень важно внимательно осмотреть его корневую систему. Задиров, заломов, плесени, травмированных участков быть не должно. Хорошо, если у саженца есть молодые, всасывающие корни – именно они отвечают за питание растения. Если корни легко можно скрутить калачиком, они гибкие и не ломаются, а кора у них не соびрается в гармошку – значит, все хорошо. Такой саженец надо брать.

## Осенняя покупка саженцев

### Плюсы:

✓ при осенней покупке саженцев выше вероятность приобрести свежий, только что выкопанный посадочный материал, который можно передержать зиму в прикопе и посадить весной, в оптимальные сроки, по всем правилам.

### Минусы:

✗ главный минус осенней покупки саженцев обычно связан с недобросовестностью продавцов. Многие питомники начинают копать саженцы с полей еще задолго до старта продаж. Растения в это время еще покрыты зелеными листьями, которым опадать не скоро. Часто встречается и такое: некоторые продавцы перед продажей выкапывают саженец и засовывают в горшок, чтобы продать подороже. При этом растению сильно травмируют корни, и ему потребуется значительное количество времени, чтобы успеть адаптироваться.



## Весенняя покупка саженцев

### Плюсы:

✓ не нужно беспокоиться, как молодые растения перенесут зиму в прикопе, сажать на постоянное место их можно сразу после покупки;

✓ до зимы еще много времени, если правильно ухаживать за молодыми растениями, то они должны к холодам освоиться на новом месте и нормально перезимовать.

### НА ЗАМЕТКУ

\* Саженцы косточковых лучше приобретать с голыми корнями. Деревца, которые росли в контейнере, как правило, слабее. Они нуждаются в более тщательном уходе, позже вступают в плодоношение. Саженцы с открытой корневой системой, как правило, дешевле, что тоже немаловажно.

### Минусы:

✗ посадочный материал весной быстро разбирают, с покупкой не стоит тянуть, если нужен определенный сорт;

✗ срок посадки весной ограничен, важно успеть и саженец купить, и с погодой угадать;

✗ нередко весной продают посадочный материал, выкопанный с осени и сохраненный в прикопе или в хранилище. Качество может быть сомнительным.

**ВАЖНО  
ПОМНИТЬ!**

**МОЖНО КУПИТЬ РАСТЕНИЕ С ЛИСТЬЯМИ, ВАЖНО, ЧТОБЫ ЭТИ ЛИСТЬЯ БЫЛИ СВЕЖИМИ, НЕ ПОНИКШИМИ. НО СРАЗУ ПОСЛЕ ПОКУПКИ ВСЕ ЛИСТЬЯ ЛУЧШЕ УДАЛИТЬ, ЧТОБЫ ОСТАНОВИТЬ ЛИШНЮЮ ПОТЕРЮ ВЛАГИ.**

## Как сохранить саженец

Сохранить саженец до весны можно в любом прохладном темном помещении. Важно, чтобы температура весь период хранения находилась в пределах 0–3 °С.

**Саженцы в контейнере (с закрытой корневой системой)** нужно отнести в такое помещение и оставить до весенней посадки. Важно регулярно следить за влажностью почвы. Она должна быть не слишком сухой и не слишком влажной. В первом случае растение за сохнет за время хранения, во втором – начнет расти раньше времени.

### Саженцы с голыми корнями

хранят в емкостях. Их размер должен подходить под размер корневой системы. Емкость заполняют торфом, опилками или песком и регулярно увлажняют. Корни саженцев обрабатывают глиняной болтушкой.

Татьяна Семенова,  
к. с.-х. н.



# УХОД



- Слива не зреет без полива
- Чего не хватает вишне?
- Ставка на войлочную

# Самая сладкая и крупная слива

*Слива в садах ведет себя довольно капризно. Посадки не всегда приживаются, дерево нередко болеет, плоды растрескиваются, осыпаются, а уж про поросль и говорить нечего – только борись. Мы даем слово садоводу из Мичуринска, который знает все секреты выращивания слив – от посадки до сбора приличного урожая, а также лучшие сорта*

## Уход за молодым саженцем

Пока саженец сливы молодой, обязательно нужно полоть сорняки в приствольном круге, рыхлить почву и поливать ее, особенно в периоды засух. Поливать сливу лучше прогретой солнцем водой, и делать это поздно вечером либо рано утром. После полива почву желательно мульчировать торфом либо перегноем слоем в 4–5 см, чтобы предотвратить испарение влаги.

## Любимое «блюдо» – с магнием

Слива очень любит регулярные подкормки. При этом она имеет и свои предпочтения. Так, помимо общепринятых удобрений – азота, калия и фосфора – она очень отзывчива на магний. Поэтому раз в год растение можно побаловать калимагнезией. Вносить ее лучше

осенью, расходуя по 100–150 г на каждое растение.

Что касается удобрений азотных, то их время весна и только весна. Даже летом их вносить не рекомендуется, ибо есть риск, что побеги тронутся в рост и не успеют вызреть и зимой подмерзнут.

Летом можно проводить подкормки органическими удобрениями, разбавленными в концентрации 1 : 10.

## Главное в обрезке

**1** Длинные побеги нужно укорачивать так, чтобы ветвление было равномерным по всей площади кроны. Обязательно своевременно удалять побеги, образующиеся на штамбе.

**2** Побеги старайтесь удалять, пока они не одревеснели – такую обрезку слива переносит менее болезненно. Обрезка же взрослых побегов при-

водит к образованию больших ран, вызывающих камедетечение. Либо образуется дупло, в котором появляются гнили, размножаются вредители и болезни.

**3** Хорошая крона образуется, если обрезку проводить перед началом плодоношения. При этом нужно удалять молодые побеги, направленные внутрь кроны (они приведут к загущению), а также те побеги, что растут очень близко друг от друга в одном направлении.

**4** Необходимо ежегодно удалять корневую поросль сливы. Это весьма трудоемкий процесс, который приходится проводить по 4–5 раз каждый сезон. Иначе материнское растение со временем сильно ослабеет, понизится урожай. Помимо этого, молодые поросли часто являются рассадниками возбудителей болезней, тли и других вредителей.

## Вкус от формы не зависит

Довольно часто задают вопрос: влияет ли форма плодов сливы на их вкус? На самом деле нет. Вкус – это генетические признаки, присущие тому или иному сорту, равно как и окраска, масса плодов.



### ТРЕСКАЮТСЯ ПЛОДЫ

- \* такое случается в годы с избыточной влажностью почвы и воздуха;
- \* при чрезмерных поливах;
- \* если перекармливать сливу азотными удобрениями.



## Сорта, о которых вы мечтали

Садоводам хочется иметь самую сладкую и крупную сливу. Выбор есть!

### Проверенные временем

■ **Кубанская ранняя** – плоды крупные, массой 45 г, сладкие и вкусные, сорт стоек к грибным болезням. Рекомендуется к выращиванию в Северо-Кавказском регионе.

■ **Ренклюд советский** – плоды чуть более 40 г, сладкие и вкусные. Сорт устойчив к болезням. Рекомендован к выращиванию в центре России.

■ **Заречная ранняя** – масса плодов превышает 40 г, вкус приятный, сладкий. Сорт устойчив к болезням. Рекомендован к выращиванию в центре России.

■ **Ренклюд куйбышевский** – среднепоздний сорт, высоко зимостойкий, дает первые плоды через 4–5 сезонов после посадки. Плоды массой 25 г, округлые. Кожца зелено-желтоватая, с размытым румянцем и восковым налетом. Мякоть желтовато-зеленоватая, сочная, приятного вкуса с небольшой кислинкой. Косточка легко отделяется от мякоти. Для Северо-Западного региона.

### Новые

■ **Стартовая** – плоды достигают массы в 52 г, сочные и сладкие. Деревья устойчивы к болезням и вредителям. Сорт можно выращивать в центре России.

■ **Осенний сувенир** – плоды до 47 г, вкусные, сладкие и сочные.



Кубанская ранняя



Заречная ранняя



Ренклюд советский



ные. Растения устойчивы к болезням и вредителям. Не морозостоек, можно выращивать лишь в Северо-Кавказском регионе.

■ **Викторина** – плоды до 48 г, сочные и сладкие. Устойчив к болезням. Пониженная зимостойкость, рекомендован для Северо-Кавказского региона.

*Николай Хромов,  
к. с.-х. н., ст. н. с. ФГБНУ ФНЦ  
им. И. В. Мичурина*



**Осенний сувенир**



**Ренклед куйбышевский**

## ПОСАДКА ШАГ ЗА ШАГОМ

- \* Как все косточковые культуры, сливу нужно высаживать весной.
- \* Между деревьями оставлять не менее 3 м свободного пространства.
- \* Ямки лучше вырыть за пару дней до посадки. Глубина и ширина – чтобы корни в ней располагались свободно.
- \* В ямке сделать питательную «подушку» из смеси верхнего слоя почвы и перегноя в равных долях, на которую и поместить корни.
- \* Саженец разместить строго вертикально, расправляя корни. Присыпать почвой, уплотнить.
- \* Полить, расходуя по 10–15 л под каждое растение.
- \* Мульчировать верхний слой торфом либо перегноем слоем в 3–4 см.
- \* Корневая шейка саженца после посадки должна находиться на высоте 4–5 см выше уровня почвы. Заглубление в дальнейшем может привести к подпреванию коры.



**Стартовая**



# Слива не зреет без полива

*В этом году слива пошла на рекорд: на ветках гроздьями висят плоды. То же самое и у соседей. Радостно, конечно, и в тоже время тревожно. А вдруг дерево надорвется и сбросит весь урожай?! Надо помочь немедленно!*

**П**ервым делом развернула шланг и поставила разбрызгиватель под деревьями. А пока «поливалка» работает, пошла искать подробную информацию о вкусах этой красоти. Тетрадей с полезными записями у меня много, в том числе и о сливе.

## **Вода, вода, кругом вода**

Правильно сделала, решив для начала полить деревья. Оказывается, это основная причина, почему слива сбрасывает завязи.

Корни у нее, в отличие от яблони, залегают неглубоко, а верхний слой почвы пересыхает быстро, особенно в жару. Основное внимание мы уделяем огородным культурам, поливаем в первую очередь их. А вот сад балуем редко.

Ведрами поливать трудно: на 1 м<sup>2</sup> периметра кроны нужно вылить ведро воды. Не натакаться. Самое оптимальное – вырыть по периметру кроны канавку и пустить туда воду. У меня же одна возможность – поливать водой из шланга.



## Она подумает о будущем

Есть у сливы одна особенность: налив плодов и формирование цветковых почек у нее происходит одновременно. Если что не так, слива выбирает будущее, то есть избавляется от завязей, чтобы «заняться» урожаем следующего года. Кстати, переувлажнения тоже не любит: в дождливое лето может сбросить лишние плоды.

Поливать сливу надо минимум три раза за сезон, во время засухи обязательно. И, конечно, досыта кормить – слива к питанию относится трепетно.

## Обед по расписанию

У меня на участке почва песчаная, бедная. Быстро пересыхает, а при обильных и частых поливах так же быстро перемещает питательные вещества в нижние слои почвы. Вот и приходится все время следить, чтобы не нарушить хрупкий баланс плодородия почвы.

Помогают мне в этом листья: стали желтеть и явно не в срок опадать – срочно нужны азот и

## ДЕРЕВЬЯМ НУЖЕН КАЛЬЦИЙ

\* Мы живем на левом берегу Волги, по весне вода из крана напоминает черный кофе. Потому что внешние воды наполняют реку тем, чем богаты – песком и глиной. На противоположном берегу в кранах течет одно «молоко» – в почве много мела. Так вот, самые лучшие сады, особенно вишневые и сливовые, именно там.

Дело в том, что для формирования завязей, особенно косточек, плодовым деревьям нужен кальций. Мало его в почве – лишние (с точки зрения дерева) завязи сбрасываются. Поэтому позаботиться о достаточном количестве этого макроэлемента нужно садоводу.

Я предпочитаю доломитовую муку – натуральное удобрение. Вносить его в почву лучше осенью, после сбора урожая. Под сливу и вишню – ежегодно. Но я это делаю весной и даже после формирования завязей, когда время найду. Кстати, в доломитке есть магний, который косточковые тоже любят. На 1 м<sup>2</sup> нужно высыпать примерно 2/3 стакана.



микроэлементы. Обычно это сброшенная трава и разведенный птичий помет (0,7–1 л на 10 л воды).

Начинают массово сыпаться почти взрослые, вызревшие плоды? Нужен калий. Я предпочитаю давать сульфат калия (1 ст. ложка на 10 л воды) и золу (1 стакан на ведро).

## Кто в теремочке живет?

А еще в незрелые (да и зрелые!) плоды так и стремится кто-нибудь забраться. Чаще всего плодоярка. Иногда ее бывает так много, что 70–80% урожая приходится выбрасывать. К счастью, это происходит редко, в основном мы с плодояркой держим нейтралитет, стараясь не претендовать на чужой урожай.

Основной урожай идет мне, остальной – плодо- и прочим «жоркам». В любом саду их всегда бывает достаточно, а войну против них считаю делом бесполезным и даже опасным.

## Лучше меньше, да лучше

Если все сложится благоприятно и дерево завяжет много завязей, это не значит, что оно будет их все «выращивать». Лишние обязательно сбросит. И это хорошо. Иначе просто надорвется. Да и зачем нам много мелких плодов? Лучше меньше крупных и хорошо сформированных. Помню годы, когда сливу уже никто не соглашался собирать. Плоды потихоньку осыпались и гнили в траве. «Бедствие большого урожая» не нужно ни нам, ни дереву.

Галина Орлан,  
с. Бальмеры, Татарстан



## Худой мир лучше доброй войны

Еще в молодые годы усвоила истину: если поливать сад ядохимикатами, вредителей меньше не станет. Как и болезней. Они ведь действительно вредные. А потому характер имеют железный: их бьют, а они летают и летают.

А вот полезные для нас насекомые достаточно скромные: попадая под ядовитый душ, погибают первыми, восстанавливать популяцию на конкретно вашей территории не спешат. В отличие от более предприимчивых вредителей.

Итак, есть два варианта. Борьбаться с болезнями и неугодными нам насекомыми с помощью ядов с весны до осени. А потом всей семьей это есть. Или махнуть на все рукой, доверив «естественный отбор» природе. Пусть ищет компромиссы сама, а мы постараемся не мешать ей в этом. Все, что от нас нужно – хорошо кормить и поить деревья. Сильные растения смогут за себя постоять.

Второй вариант меня больше устраивает.



*Вишневые деревья ныне чаще вызывают тревогу, чем удовлетворение от урожая – обильно цветут, но ягод не дают, болеют. Коснемся основных требований вишни, без соблюдения которых она никогда не будет щедра к дачникам*

# Чего не хватает вишне?



**1 Поливать трижды за сезон.** Для получения хорошего урожая и закладки плодовых почек на следующий год вишню необходимо поливать три раза за сезон. Первый полив – в самом конце весны во время роста побегов, второй – примерно за две недели до начала созревания ягод. Третий – сразу после сбора урожая. Полив обильный (в зависимости от погоды) – под каждое растение требуется 3–6 ведер воды.

**2 Проверить кислотность почвы.** В наших садах почва в основном кислая, вишня ее не любит. Кислотность можно снизить, внося известковую или доломитовую муку. Насыпают за приствольным кругом (по инструкции – примерно 300 г на 1 м<sup>2</sup>).

**3 Удобрять** для лучшего развития побегов, на которых на будущий год образуются цветочные почки. Вишня больше предпочитает навоз, перегной, компост, которые вносят, неглубоко вкапывая в приствольный круг – достаточно вносить раз в два года.

**4 Поднять выше грунтовых вод.** Вишня не терпит высоких грунтовых вод, вымокания корней – при посадке нового дерева нужно это иметь в виду и сажать на высокий холм (высотой 20–30 см и выше).

**5 Подобрать пару.** Вишня нуждается в паре-опылителе, но не своего сорта. Чем больше разных сортов в саду или округе, тем выше урожай. Или же можно привить на дерево пару веток другого сорта. Лучший опылитель вишни – черешня. Есть народный метод – выкопать поросль старой вишни из другого сада, или привезти из другой местности, посадить в 3–4 м от своего дерева, – вырастет отличный опылитель.

**6 Проводить санитарную обрезку.** Загущенность кроны плохо сказывается на урожае.

*Антонина Меркулова*

**НАШ ЭКСПЕРТ:**  
**Владимир ОМЕЛЬЧУК,**  
к. с.-х. н., плодовод



**?** На сливе сорта Ангелина (растет 4–5 лет) завязываются плоды, но перед созреванием осыпаются. На ветках остается совсем мало слив. Все делаю по правилам: обрабатываю от вредителей до распускания почек и после появления листьев. И после цветения. Рядом растут алыча и тернослив – деревья для опыления. Поливаю раз в неделю, даю воду нормально. Дерево здоровое. В чем может быть проблема? Как помочь дереву?

Валерий Дмитриевич, п. Дорожный, Ростовская обл.

■ Уважаемый Валерий Дмитриевич! Вопрос непростой. Проанализируем факторы, влияющие на опадение завязей плодов, а вы сами решите, на что «грешить».

В вашем случае четко проявилось летнее опадение завязей, которых растение не в состоянии довести до настоящих вкусных плодов. Причин тому может быть много. Я остановлюсь лишь на некоторых, на мой взгляд, самых распространенных.

**1** Кислотность почвы для сливы должна быть в пределах pH 6,5–7,5 (то есть ближе к нейтральной, даже предпочтительнее слабощелочная почва).

**2** В степных районах для выращивания сливы пригодны все разновидности

выщелочных черноземов, а в средней полосе России подходят суглинистые, супесчаные почвы, при этом не должно быть застойных грунтовых вод (уровень не выше 2 м).

**3** Доступность и обеспеченность почвы макро- и микроэлементами (для точного диагноза желателен агрохимический анализ почвы и листовая диагностика, чтобы понять, чего не хватает).

**4** Нужно учитывать локальное расположение растения на участке (тень, полутень), подветренная сторона.

**5** Сорт самобесплодный и требует присутствия другого сорта сливы с одинаковым сроком цветения – для переопыления цветков.

**6** Другие возможные причины опадения завязей:

■ заморозки во время цветения,

■ плохая погода во время цветения, недостаточное опыление пчелами,

■ малое количество листьев для «прокормки» плодов (на один плод необходимо 8–12 листьев),

■ пасмурная погода, что отрицательно сказывается на процессе фотосинтеза,

■ излишний полив или же недостаток влаги в почве, особенно во второй половине лета,

■ сухая и жаркая погода также приводит к осыпаемости плодов.

Кроме этого, «враг не дремлет» – большое количество вре-

дителей и незримых болезней также претендуют на то, чтобы «пожизниться» плодами.

Причин много, а в результате – опадение завязей.

По отзывам ваших земляков, сорт Анжелина в условиях Ростовской области недостаточно устойчив к бактериальным инфекциям, поэтому не всегда радует хозяина хорошим урожаем.

Есть еще один немаловажный фактор: ваше растение еще слишком молодое (4–5 лет отроду), чтобы требовать от него хороший урожай.

Помощь сливе нужно оказывать в зависимости от реальной причины возникшей проблемы.

**?** *Растет желтая слива, ей больше 5 лет, но никак не хочет цвести. Как ее заставить зацвести и давать плоды? У соседей рядом, в 5 м, есть опылители, но у них с плодоношением все нормально. Предлагают напугать дерево топором, вроде бы растения все понимают, но ведь это все сказки...*

*Ольга Степановна, Раменский р-н, Московская обл.*

■ Сливы старых сортов вступают в плодоношение довольно поздно, иногда на седьмой год и даже позднее. Особенно, если и под посадку, и в дальнейшем под деревья было внесено много навоза, и они начали жировать. Или же деревьям маловато света. Сливе можно помочь подкормкой фосфорно-калийными удобре-

ниями, которые вносят во второй половине лета. Можно также аккуратно наклонить ветви горизонтально – подвязать их и притянуть к стволу или к соседним более сильными крупным ветвям. Благодаря этому способу вегетативные почки превратятся в цветковые. На следующий год можно ждать плодов.

# СТАНЬ СПЕЦОМ В ДАЧНОМ ДЕЛЕ!



Следующий номер журнала  
**«ДАЧНЫЙ СПЕЦ»**  
в продаже с **17 октября!**

## ХРАНЕНИЕ

ФРУКТЫ • ОВОЩИ • ЦВЕТЫ



**СОХРАНЯЕМ ЯБЛОКИ И ГРУШИ**  
СОРТА, КОТОРЫЕ  
СОХРАНЯТСЯ ДО ВЕСНЫ

**ЗАПАСЫ ВПРОК КЛАДЕМ  
В ПОГРЕБОК**  
КАК САЖАТЬ ЗЕМЛЯНИКУ  
С ВЕСНЫ ДО ПОЗДНЕЙ  
ОСЕНИ

**ЗАНЕСИТЕ ЛЕТО В ДОМ**  
КАКИЕ ЦВЕТЫ МОЖНО  
ЗАБРАТЬ С ДАЧИ НА ЗИМНИЙ  
ПЕРИОД

**ОШИБКИ ПРИ ХРАНЕНИИ**  
КАК МОЖНО ИЗБЕЖАТЬ  
ПРОСЧЕТОВ ПРИ ХРАНЕНИИ  
КАРТОФЕЛЯ



**НЕ  
ЗАБУДЬ!**

# Календарь работ Октябрь

## Овощные

➤ **СБОР УРОЖАЯ.** Собирают последний урожай цветной капусты, а затем и поздней белокочанной и лука-порея.

➤ **ПОДЗИМНИЙ ПОСЕВ.** Подготавливают грядки к подзимнему посеву укропа, редиса, моркови и петрушки. Делают бороздки глубиной 1–1,5 см и запасают землю для заделки семян.

➤ **ТЕПЛИЦЫ.** В теплицах убирают все растительные остатки. Каркас и покрытие внутри обрабатывают кальцинированной содой.

➤ **ЛУК.** За три-четыре недели до устойчивых морозов лук-батун подкармливают хлористым калием (15 г/м<sup>2</sup>) и рыхлят междурядья.

➤ **ПРЯНО-ВКУСОВЫЕ ТРАВЫ.** Растения иссопа, мяты и чабера срезают на уровне 3–4 см от земли. Корни выкапывают, делят ножом на несколько частей и высаживают в горшки. Через 2 недели на растениях появится молодая зелень, которую можно использовать в пищу.

➤ **ХРЕН.** Если хрен выращивают в однолетней культуре, то, когда начнут отмирать нижние листья, можно заготавливать корневища.

## Плодовые

➤ **ЗАЩИТА ОТ БОЛЕЗНЕЙ.** Если на деревьях за лето развились грибные заболевания, то растения обрабатывают 6–8%-ным раствором железного купороса. Яблони и груши, пораженные паршой, после листопада обрабатывают 4%-ным раствором мочевины.

➤ **УХОД.** С плодовых деревьев снимают ловчие пояса и уничтожают вредителей, а штамбы и скелетные ветви очищают от отмершей коры. В конце месяца проводят побелку известковым раствором.

➤ **УРОЖАЙ.** Заканчивают сбор урожая позднезимних сортов яблони. Снимают также все поврежденные и гнилые плоды, т.к. они являются источником инфекции.

*Продолжение на стр. 34*



# Октябрь

ЛУННЫЙ КАЛЕНДАРЬ 2025 ■

от Марины Мичуринской

**1**

Луна в Козероге



Перекапывают, рыхлят и мульчируют почву. Укрывают клематисы.

**2-3**

Луна в Водолее

Подготавливают сад к зиме: защищают стволы плодовых деревьев от солнечных ожогов

**17-18**

Луна в Деве



Проводят обрезку роз и окучивают кусты. Выкапывают корнеклубни георгин, клубни бегонии. Мульчируют и укрывают лапником посадки луковичных.

**19-20**

Луна в Весах

Подготавливают многолетние цветы к зиме: срезают побеги, окучивают растения, рыхлят

		и мульчируют почву.
	<b>4-5</b> ● Луна в Рыбах	Поливают растения. Сажают декоративно-лиственные культуры. Проводят дренажные работы, поиск воды на участке, роют колодцы. Убирают растительный мусор в саду.
	<b>6</b> ● Луна в Овне	Сливают воду из труб и шлангов. Проводят сбор и уничтожение падалицы, уборку сада.
	<b>7</b> ○ Луна в Овне	Обрабатывают клубнелуковицы гладиолуса от вредителей и возбудителей болезней перед закладкой на хранение.
	<b>8-9</b> ● Луна в Тельце	Выкапывают корнеклубни георгин, клубни бегонии. Защищают стволы плодовых деревьев от солнечных ожогов и грызунов, убирают растительный мусор в саду.
	<b>10-11</b> ● Луна в Близнецах	Проводят обрезку роз. Окучивают кусты роз. Подготавливают многолетние цветы к зиме: срезают побеги, окучивают растения, рыхлят и мульчируют почву.
	<b>12-13</b> ● Луна в Раке	Ведут борьбу с вредителями и возбудителями болезней растений. Поливают комнатные растения.
	<b>14-16</b> ● Луна во Льве	Проводят санитарную обрезку плодовых деревьев и кустарников. А также сбор, очистку и сушку семян.
	<b>21</b> ● Луна в Скорпионе	Подготавливают грядки и ямы для весенних посевов и посадок. Удаляют дикую поросль, больные и засохшие ветви и деревья.
	<b>22-23</b> ● Луна в Скорпионе	Ведут борьбу с вредителями и возбудителями болезней растений.
	<b>24-25</b> ● Луна в Стрельце	Защищают стволы плодовых деревьев от солнечных ожогов и грызунов. Пересаживают комнатные цветы.
	<b>26-28</b> ● Луна в Козероге	Подготавливают грядки и ямы для весенних посевов и посадок. Удаляют поросль, больные и засохшие ветви на деревьях. Ведут борьбу с вредителями и возбудителями болезней.
	<b>29-30</b> ● Луна в Водолее	Обвязывают хвойные растения, защищая их от снегопада. Укрывают розы в саду. Досеивают комнатные цветы и растения защищенного грунта.
	<b>31</b> ● Луна в Рыбах	Поливают тепличные и комнатные растения. Сажают луки (репчатый, батун, шнитт) на выгонку. Очищают газон от опавших веток и листьев, мульчируют его.

● — растущая

○ — полнолуние

● — убывающая

● — новолуние

## Ягодные

🕒 **ОБРЕЗКА.** Не позднее второй половины октября у черной смородины вырезают все слабые и старые побеги. У крыжовника удаляют старые и низко опущенные ветки.

🕒 **МАЛИНА.** На зиму кусты связывают в пучки и пригибают к земле. Эту процедуру лучше делать, когда ночные температуры еще не опустились ниже 10 °С.

🕒 **САДОВАЯ ЗЕМЛЯНИКА.** Для защиты земляники от ранних морозов растения обкладывают перегноем или торфом, не засыпая сердечки.

🕒 **ПОСАДКА.** К середине октября заканчивают посадку смородины, крыжовника, жимолости. После посадки растения обязательно мульчируют.

🕒 **ОБРЕЗКА.** Обрезают черноплодную рябину и калину. На растении оставляют наиболее развитые 4–5-летние побеги, а более взрослые удаляют. Ягодники плодоносят на однолетних приростах, поэтому старые ветви становятся непродуктивными.

🕒 **УРОЖАЙ.** Ягоды калины и барбариса снимают после первых сильных заморозков, тогда из них уйдет лишняя горечь.

## Цветочные

🕒 **ВЫКОПКА ЛУКОВИЦ И КЛУБНЕЙ.** С наступлением заморозков выкапывают клубнелуковицы ацидантер и монбреций, а также корневища канн. Клубневую бегонию выкапывают после заморозков, с комом земли укладывают в ящики в один слой и просушивают в течение месяца.

🕒 **УХОД.** Почву в цветниках мульчируют перегноем или щепой. Срезают стебли и листву у многолетних травянистых растений.

🕒 **ПОСЕВ.** В конце месяца высевают в открытый грунт семена алиссума, астры китайской, календулы, эшшольции.

🕒 **ГАЗОН.** Опавшие листья обязательно убирают с газона, поскольку трава с началом осенних дождей под листвой начинает преть и зимой вымерзнет.

🕒 **ПОСАДКА.** Лучшие сроки для посадки листопадных деревьев и кустарников с открытой корневой системой – первая половина октября.

🕒 **УКРЫТИЕ.** В конце месяца укрывают на зиму древовидные пионы, рододендроны и вейгелы. Предварительно удаляют невызревшие побеги, растения окучивают.



# «ДОМАШНИЙ ПОВАР СПЕЦВЫПУСК»



Реклама 12+

## ДОРОГИЕ ЧИТАТЕЛИ!

Сборники рецептов к Новому году пользуются большой популярностью. Проверенные пошаговые рецепты популярных и оригинальных блюд всегда востребованы в это время. Особенно если хочется удивить гостей чем-то новым и необычным, что обязательно им запомнится – так было вкусно! Пусть даже, если это поданный необычно, традиционный оливье, постное блюдо или торт, испеченный своими руками.

Ведь приготовление – это поистине открытие чего-то нового: кулинарного опыта, использования специй, вкусовых сочетаний, кухонной техники. И с другой стороны, можно выбрать в новогоднее меню праздничное блюдо заранее.

### Выбирайте:

- ❄ «Новогоднее меню. Салаты и закуски»;
- ❄ «Новогоднее меню. Закуски в тарталетках»;
- ❄ «Новогоднее меню. Канapé и рулетики на шпажках»;
- ❄ «Новогоднее меню. Мясо, птица, рыба»;
- ❄ «Новогоднее меню. Пироги и десерты».

Кстати, в каждом журнале есть своя изюминка – от оригинального вида подачи до полезных новогодних советов. Продукты для приготовления блюд по нашим рецептам можно приобрести в супермаркетах.

Собирайте рецепты, которые собрали для вас в компактные журналы с иллюстрациями собираетесь удивить своих гостей и готовить для близких и друзей!

**ВСЕ НОМЕРА ЖУРНАЛА В ПРОДАЖЕ С 3 ОКТЯБРЯ.  
СПРАШИВАЙТЕ В КИОСКАХ, СУПЕРМАРКЕТАХ  
И ПОЧТОВЫХ ОТДЕЛЕНИЯХ**

# Ставка на войлочную

*Для садоводов средней полосы вместо черешни можно предложить альтернативу – вишню войлочную. Она переживет суровые зимы, никогда не оставит без ягод, а созреет на неделю-полторы раньше, чем обычная вишня. С одного куста можно собрать до 9 кг урожая!*



**Н**еслучайно именно войлочную вишню любят дети. Ее ягоды ароматные, сладкие и на вид очень привлекательные – висят на ветках, как крупные бусы – ярко-красные или темно-красные в зависимости от сорта. К тому же она не заставляет себя долго ждать, некоторые сорта созревают уже в середине июля. Деревья сами по себе очень декоративные.

Вишня войлочная дает урожай обильно и, главное, стабильно. С одного куста в зависимости от сорта можно собрать и 4 кг, и 10-литровое ведро. Употребляют в свежем виде, делают соки, варенье, пастилу, мармелад, повидло, вино.

Хороша она и тем, что легко размножается – съешь ягодку, кинешь косточку на землю, а весной уже появляются всходы. При этом растения сохраняют свойства родителей.

Недостатки у войлочной вишни тоже существуют. В последние годы она стала все чаще поражаться монилиозом. Приходится опрыскивать деревья медьсодержащими препаратами до и после цветения.

**СРАВНИТЕ!**

**В ВОЙЛОЧНОЙ ВИШНЕ ВИТАМИНА С  
В 2 РАЗА БОЛЬШЕ, ЧЕМ В ОБЫЧНОЙ  
ВИШНЕ, А ЖЕЛЕЗА БОЛЬШЕ,  
ЧЕМ В ЯБЛОКАХ.**

## СОРТА НА ВЫБОР

- \* **Алиса (1).** Крупные эффектные плоды до 3,6 г. Мякоть сочная, плотная, волокнистая. Вкус кисло-сладкий, гармоничный. Ягоды созревают почти одновременно 16–22 июля. Сорт самобесплодный. Урожайность – 8,5 кг с куста.
- \* **Восторг (2).** Плоды крупные до 3,5 г, созревают 10–20 июля одновременно. Мякоть сочная, плотная, волокнистая. Вкус кисло-сладкий, гармоничный. Сорт самобесплодный. Урожайность до 9,2 кг с куста.
- \* **Лето (3).** Самый крупноплодный сорт. Высокая зимостойкость плодовых почек. Созревает к 25 июля. Умеренная урожайность – с куста 7,8 кг. На низких участках нужна защита на зиму.
- \* **Натали (4).** Сроки созревания 13–18 июля. Мякоть сочная, плотная, хрящеватая. Вкус кисло-сладкий, гармоничный. Урожайность высокая – 9,0 кг с куста.

Растение иногда выпревает. Минус и в том, что у нее крупные косточки, а мякоти меньше, чем у обычной вишни или черешни. При перегрузке дерева урожаем плоды мельчают.

Но вот что важно – вишню войлочную вы не купите в магазине или на рынке, так как ее без потерь практически невозможно перевозить. Значит, эта ягода растет и дает урожай исключительно для вас!

Валерий Закотин, к. с.-х. н.



# Почему в Иваново **не едят черешню?**

*Начитавшись статей о выращивании черешни, загорелась посадить ее у себя. Уже представляла картину – красивое дерево, вкусные ягоды. И однажды весной на выставке-продаже купила саженец. Как вы думаете, сколько ягод я съела за это время?*





**П**риобрела я двухлетний саженец сорта Чермашная – ягоды у нее лимонно-желтого цвета, полупрозрачные, как янтарь. На следующий год посадила к ней опылитель – сорт Фатеж с розово-красными ягодами. Все шло хорошо, деревца прижились и пошли в рост. На следующий год даже одарили меня парой-тройкой желтых ягод, столько же собрала розовых. И я просто влюбилась в черешню.

Но вдруг кора моей Чермашной дала трещину. Я начала искать людей, выращивающих черешню в нашем краю, расспрашивать: а как у них? К своему удивлению, узнала: многие пытались приручить южное дерево, но урожая никто так и не смог похвалиться. А в нашем СНТ ни один садовод не ел свою черешню. Перспектива нарисовалась не очень оптимистичная. Но я еще верила в свои деревца.

Однако этой весной черешни не зацвели, и я поняла, что своих

ягод я тоже не дожусь. Можно ли на что-то надеяться, если у нас в ночь на 1 июня температура воздуха была всего 2°C. Есть объективные вещи – наши дачи находятся на 14 км севернее города Иваново. Не та это зона, чтобы черешня давала ягоды.

Но все же так не хочется смириться. Может быть, у читателей «Дачного спеца» есть опыт выращивания черешни в северной зоне? Буду рада, если поможете: какие сорта выживают? Как ухаживать? На какой урожай можно рассчитывать?

Еще. Участок у меня небольшой, 5 соток. Свободного места почти нет. Посадила черешню у старого куста пиона, но, говорят, он выделяет ядовитые вещества. Может быть, неудача связана и с пионом?

На свою Чермашную и Фатеж я не сержусь. Поняла, что для успеха одного желания мало. Нужна еще и погода.

*Галина Кочнева, г. Иваново*

## КОММЕНТАРИЙ СПЕЦИАЛИСТА

**Виктор Девяткин, хозяин питомника, г. Шарья, Костромская обл.:**

Я в течение 10 лет пытался выращивать черешню в Костромской области, кстати, тоже сажал Чермашную и Фатеж, так как они считаются самыми северными сортами. В результате выкопал деревья и выбросил – у нас зимой все, что выше снега, вымерзает. Иваново чуть южнее, но морозы там тоже достаточно крепкие. Чтобы сберечь деревца, я пытался

укорачивать скелетные ветви черешни, чтобы зимой они оставались под снегом. У нас сугробы достигают 50–80 см. Но весной черешня быстро шла в рост, и следующей зимой ветви снова вымерзали. А после моих обрезок деревья стояли уродливые, смотреть было жалко. Сад все-таки должен быть красивым. Потому и расстался с черешней. В нашем краю надежнее выращивать алычу – с северными сортами не бывает никаких проблем.

**НАШ ЭКСПЕРТ:**  
**Владимир ОМЕЛЬЧУК,**  
к. с.-х. н., плодовод



**?** *В ягодах и косточках вишни поселились червяки. Беленькие, толстенькие. Но последние три года урожая не было. Мы решили, раз корма для вредителя нет, то он и исчезнет. Но в этом году червяков обнаружили снова. Почему они не пропали? И как теперь помочь дереву? Что делать, чтобы на будущий год ягоды были без червей?*

Марина, г. Самара

■ Вашу вишню повреждает личинка червяка сливового пилильщика. Также она вредит и молодым плодам сливы, алычи, терна, абрикоса, вишни. Личинка-червяк ест не только плод, но еще и молодую косточку – семечко в косточке. Урожая косточковых в вашем саду может не быть несколько лет, но как только появится, прилетит и сливовый пилильщик. Он в эти годы найдет место, где питаться и размножаться.

**Меры борьбы.** Зимует куколка-личинка в буром плотном коконе в почве. Из куколок появляется бабочка, причем буквально за 3–5 дней до цветения любимых им растений. Поэтому первое опрыскивание проводим до цветения препаратом «Профилактин» (строго по инструкции).

13–18 дней продолжается лёт бабочки сливового пи-

лильщика. Самки откладывают яйца в чашечку бутона или в полукоричневый цветок вишни. В начале ее личинки питаются мякотью завязи вишни, а позже выгрызают ее центральную часть и косточку. Одна личинка-червяк может повредить 4–6 ягод.

Насытившись плодами, которые опадают на землю, личинки уходят в почву на окукливание. По этой причине желательно рыхлить почву в приствольном круге.

Второе опрыскивание проводим препаратом «Кинмикс» или же «Фуфанон», но сразу же после цветения и появления завязей.

Третье опрыскивание – это своеобразный «контрольный выстрел», проводим через неделю после второго препаратом «Батрайдер СК» или «Акорд».

ЖУРНАЛ УЖЕ В ПРОДАЖЕ



Мы объединили в журнале  
все самое актуальное,  
злободневное и интересное:

НОВЫЙ  
ЖУРНАЛ

- ◆ как сохранить молодость духа и тела;
- ◆ каковы причины заболеваний, диагностика, избавление от болезней;
- ◆ проверенные методы самодиагностики и разнообразные тесты на проверку здоровья;
- ◆ профессиональные советы, как действовать в экстренных ситуациях: при переломах, приступе астмы, инфаркте, инсульте и пр.;
- ◆ тематические статьи о новых достижениях в косметологии.

**СПРАШИВАЙТЕ В КИОСКАХ, СУПЕРМАРКЕТАХ  
И ПОЧТОВЫХ ОТДЕЛЕНИЯХ**



# Календарь ухода

*Последнее десятилетие обильные урожаи вишни, сливы и абрикоса в садах стали редкостью. многие садоводы жалуются на то, что деревья не плодоносят. Попробуем разобраться, какой уход необходим деревьям для полноценного плодоношения*

## Январь-февраль

Если зима малоснежная, то на приствольные круги накидывают снег, подгребают его к стволу с дорожек, чтобы защитить корни и штамб деревьев от вымерзания. При оттепелях занимаются утаптыванием снега, чтобы мыши не смогли проделать ходы к штамбу.

## Март

В средней полосе выходить в сад целесообразно с середины месяца. В это время начинают заниматься обрезкой. С начала марта приступают к черенкованию и прививке.

## Апрель

В первой половине месяца обязательно ухаживают за штамбом. Если эти работы не были проведены осенью, то очищают нижние скелетные ветки и штамб. Составляют схему посадки. Если на участке скапливается вода, выкапывают канавки. Рыхлят почву в приствольных кругах, ближе к стволу рыхлят на глубину до 10 см, подальше – можно немного глубже, до 16 см. Рыхлить надо аккуратно, чтобы не повредить корни, у косточковых они располагаются довольно близко к поверхности почвы. Перед рых-



лением полезно внести азотные удобрения (на  $1 \text{ м}^2$  – 60 г кальциевой селитры или мочевины) для хорошего роста и цветения. В пристовольных кругах молодых деревьев начинают удалять сорняки, у взрослых можно оставить дернину. В начале месяца приступают к прививке.

## Май

При необходимости защищают цветущие деревья от заморозков. При жаркой и сухой погоде поливают. Перед цветением хорошо подкормить растения. Удаляют поросль у самого основания, для этого отгребают почву и вырезают на кольцо до основания скелетного корня или штамба. Если оставить пенек, к концу сезона разовьется еще более мощная поросль.

## Июнь

У молодых деревьев продолжают ухаживать за пристовольным кругом: пропалывают, рыхлят почву. Неплохо почву замульчировать, тогда можно сократить количество прополок. Пристовольные круги у взрослых деревьев косят, чтобы трава не была слишком высокой. Поливают деревья. Проводят жидкие подкормки органическими и минеральными удобрениями. Проводят внекорневые подкормки – опрыскивают крону мочевиной (на ведро воды 60 г мочевины).

## Июль-август

Регулярно продолжают работы по обработке почвы в пристоволь-

ных кругах – аккуратно рыхлят почву, удаляют сорную растительность. Ведут борьбу с вредителями и возбудителями заболеваний. Защищают урожай от птиц: натягивают проволоку между деревьями, развешивают на нее флажки из фольги или бумаги или натягивают на деревья мелкую металлическую сетку, если дерево не слишком большое. Своевременно собирают урожай.

### НА ЗАМЕТКУ

\* У косточковых довольно мелкое залегание корневой системы, поэтому обработка почвы в пристовольном кругу должна проводиться только на небольшую глубину.

## Сентябрь

Если пристовольные круги в течение сезона держат под черным паром, в середине месяца аккуратно перекапывают почву. Комья оставляют неразбитыми для лучшего снегозадержания. Кроме того, при такой перекопке, особенно, если комья еще и переворачивать, все зимующие вредители окажутся на поверхности почвы и с большой долей вероятности не переживут зимние холода. В пристовольные круги перед перекопкой обязательно вносят фосфорно-калийные удобрения (до 60 г суперфосфата на  $1 \text{ м}^2$ ). Проводят влагозарядковые поливы. Приступают к подготовке посадочных ям для весенней посадки.

**НАШ ЭКСПЕРТ:**  
**Татьяна СЕМЕНОВА,**  
К. С.-Х. Н.



**?** *Очень рано осыпаются листья слив. Одна слива обычная, раннего срока созревания, вторая – чернослив. Посажены в 2013–2014 году. Плодоносят второй год. В начале сентября уже стоят голые, а у соседа – с листьями. В этом году опали резко, зелеными, за неделю ничего не осталось. Отметила, что кончики листьев были словно обожженные.*

*У нас уже много лет летом стоит жара с июня по сентябрь, доходит до 40–43 °С. Дожди редкие. Но стараюсь их напоить зимой – поливаю дождевой водой (снега у нас почти не бывает). Может, моя ошибка в том, что поливаю их в спячке? Раз 3–4 за зиму. Весной подкармливаю куриным пометом и золой.*

*Валентина Викторовна, ст. Тбилисская, Краснодарский край*

■ Причина неудачи со сливой, скорее всего, кроется, в неправильном уходе за деревьями. Слива имеет поверхностные корни, очень чувствительные к влаге. Лист, скорее всего, осыпается из-за недостатка влаги. Вы правильно делаете, что поливаете зимой. Но этого полива не хватает для роста и развития на весь следующий сезон, тем более, если долго стоит жара. Сливу необходимо поливать 3–5 раз за летний сезон, особенно во время цветения и на-

лива плодов. На следующий год проводите полив по этим потребностям дерева.

Признаков болезни по вашему описанию я не нахожу. Листья зеленые, потемнение кончиков ни о чем не говорит. Но для профилактики болезней ранней весной деревья можно опрыскнуть 3%-ной бордоской смесью, еще раз опрыскнуть до цветения – 1%-ной бордоской смесью или медь содержащими препаратами («Хорус», «Хом»).

# ЗАЩИТА



- Садовая «Скорая помощь»
- Вы спрашиваете – мы отвечаем
- Шпаргалка дачника

# Садовая «Скорая помощь»

*К заболевшим  
садовым деревьям  
врача, к сожалению,  
не вызовешь.  
Приходится  
разбираться самим.  
Публикуем каталог  
болезней и вредителей,  
который поможет  
определить проблему  
и вовремя оказать  
помощь растениям*



## КОККОМИКОЗ

### Возбудитель

Гриб – *Sossomyces hiemalis*. Споры распространяются дождями и ветром, сохраняются на опавших листьях.

### Симптомы

На листьях вишни и черешни с верхней стороны появляются мелкие красновато-коричневые пятна, на нижней стороне образуется розовато-белый налет спороношения, листья начинают желтеть и опадать. Иногда пора-

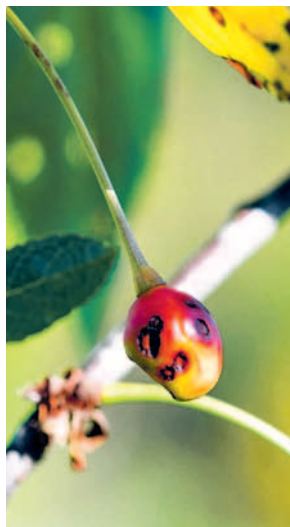
жаются черешки, плодоножки и плоды, на которых появляются нечеткие коричневатые некрозы.

### ■ МЕРЫ ЗАЩИТЫ

■ Первую обработку делают в фазе бутонов, затем после цветения, с интервалами 15–20 дней препаратами – бордоской смесью, «Абига-пик», «Скор», «Топсин-М», «Индиго КС» или купроксатом и другими.

■ Улучшают условия развития деревьев, используя вне-





корневые подкормки микроудобрениями по листьям — препаратами, содержащими комплекс основных элементов питания. Можно использовать для опрыскиваний «Силиплант», «Циркон» — 0,5–1,0 мл на 10 л воды,

«Эпин-Экстра» — 2–4 мл на 10 л воды, или добавлять их в баковую смесь с фунгицидом для уменьшения негативного воздействия на растения.

■ Обязательно удаляют осенью пораженные листья.

## ■ МОНИЛИОЗ

### **Возбудитель**

Гриб — *Monilia*. Распространяется ветром, дождем, насекомыми.

### **Симптомы**

Болезнь проявляется в форме монилиального ожога и плодовой гнили сразу после цветения. На деревьях буреют и засыхают, долго не опадая, цветки, затем — листья, молодые веточки, завязи. В дождливую и теплую летнюю погоду на плодах появляются бурые

пятна, постепенно разрастающиеся и, в конце концов, охватывающие весь плод. На их поверхности заметны мелкие пепельно-серые подушечки — скопления спор гриба, которые проникают через механические повреждения.

При пониженной влажности и температуре или, наоборот, в жаркую сухую погоду мякоть плодов темнеет и усыхает, превращаясь в тонкую кожицу, обволакивающую косточку. Такие пораженные плоды долго остаются висеть на



ветках и являются основным источником болезни.

### УСТОЙЧИВЫ К МОНИЛИОЗУ

#### ■ МЕРЫ ЗАЩИТЫ

- Полностью вырезают пораженные побеги с захватом 3–5 см живой ткани, замазывая срезы.
- Обрабатывают, как от коккомикоза – проводят 2–3 опрыскивания.
- После сбора урожая уничтожают поврежденные плоды.
- Избегают механических повреждений дерева.

Относительно устойчивыми к этой болезни считаются сорта:

- \* **Вишня обыкновенная:** Анадольская, Гриот Россошанский, Казачка, Любимица, Мелодия, Радонеж, Рязаночка.
- \* **Вишня войлочная:** Алтана, Розовая Урожайная.
- \* **Черешня:** Жаннет, Кавказская, Оленька, Садко, Чермашная.

#### ■ КЛАСТЕРСПОРИОЗ

##### Возбудитель

Гриб – *Clasterosporium carpophilum*. Распространяется через раны в пораженной коре, почках.

##### Симптомы

Ранней весной дырчатая пятнистость поражает почки, которые меняют цвет, становятся

красно-бордовыми, блестящими, затем чернеют. Листья покрываются красновато-фиолетовыми или коричневатыми пятнами. Затем они немного светлеют, но остается хорошо заметная красно-бурая кайма. Центральная часть пятен со временем выпадает, образуются круглые отверстия, как от погрызов насекомыми. Плоды сливы мельчают и становятся уродливыми, а на плодах абрикоса образуются многочисленные мелкие красновато-фиолетовые некрозы.

При поражении коры молодых побегов на ней сначала образуются небольшие красноватые пятна, с более темной каймой; постепенно они вытягиваются, появляются трещинки, из которых вытекает камедь.

## ■ МЕРЫ ЗАЩИТЫ

■ Аналогично защите от коккомикоза. Первая обработка – в фазе бутонов, затем после цветения, с интервалами 15–20 дней препаратами «Абига-пик», «Скор», «Топсин-М», бордоской смесью или купроксатом и другими.

■ Улучшают условия роста деревьев с помощью внекорневых подкормок микроудобрениями по листьям – препаратами, содержащими комплекс основных элементов питания. Опрыскивают препаратами «Силиплант», «Циркон», «Эпин-Экстра» (по инструкции) для уменьшения негативного воздействия на растения.

■ Удаляют пораженные листья – осенью.

■ Вырезают пораженные побеги.





## ПОЛИСТИГМОЗ, ИЛИ КРАСНАЯ ПЯТНИСТОСТЬ СЛИВЫ

### Возбудитель

Гриб – *Polystigma rubrum*. Зимует на опавших листьях.

### Симптомы

На листьях появляются крупные круглые ярко-красные пятна, с блестящей поверхностью, плоские с верхней стороны и слегка выпуклые с нижней стороны листа. К осени пятна становятся более темными, буреют. Период заражения растянут во времени, вызывает угнетение растений, снижение зимостойкости, преждевременное опадение листьев.

**■ МЕРЫ ЗАЩИТЫ** – Как от коккомикоза. Первая обработка – в фазе бутонов, затем после цветения, с интервалами 15–20 дней препаратами «Абига-пик», «Скор», «Топсин-М» и другими.

■ Удаляют пораженные листья – осенью.

■ Вырезают все пораженные побеги.



## РЖАВЧИНА

### Возбудитель

Гриб – *Tranzschelia pruni-spinosae*. Гриб живет на растениях ветреницы – промежуточного хозяина этой ржавчины.

### Симптомы

На верхней стороне листьев вначале появляются мелкие желтоватые пятна. На нижней стороне заметными становятся многочис-

ленные порошащие точечные подушечки (пустулы) бурого, позднее – черного цвета.

### ■ МЕРЫ ЗАЩИТЫ

■ Аналогично защите от коккомикоза. Первая обработка – в фазе бутонов, затем после цветения, с интервалами 15–20 дней препаратами «Абига-пик», «Скор», «Топсин-М», «Индиго КС», бордо-



ской смесью или купроксатом и другими.

- Улучшают условия роста плодовых деревьев, проводят внекорневые подкормки (по листьям) микроудобрениями, содержащими комплекс основных элементов питания. Опрыскивают препаратами «Силиплант», «Циркон», «Эпин-Экстра» (по инструкции) или добавляют их в баковую смесь с фунгицидом для уменьшения негативного воздействия на растения.

- Удаляют все пораженные листья и побеги – осенью.

- Изоляция растений ветреницы.



## ■ КАРМАШКИ СЛИВЫ



### Возбудитель

Гриб – *Taphrina pruni*. Живет в трещинах коры ветвей и в почках.

### Симптомы

Цветки сливы, войлочной вишни, черемухи гибнут, плоды становятся коричневыми, удлиненными, заостренными к вершине, покрываются восковым налетом, косточки не образуются.

### ■ МЕРЫ ЗАЩИТЫ

- Вырезают пораженные побеги.
- Собирают и уничтожают плоды-кармашки и листья до появления на них восковидного налета.
- Опрыскивают перед цветением и сразу после него препаратами меди.

## БАКТЕРИАЛЬНЫЙ РАК КОРЫ (ГОММОЗ)

### Возбудитель

Бактерии – *Pseudomonas syringae*. Сохраняются в пораженных растениях, проникают через механические повреждения коры, особенно часто при обрезке деревьев и при прививке.

### Симптомы

Побеги, цветки, завязи плодов буреют и засыхают. На листьях вначале появляются водянистые расплывчатые пятна, жилки краснеют, листья желтеют, сворачиваются лодочкой и опадают.

На коре образуются слегка вдавленные пятна и язвы. Подсыхая, язва еще более углубляется; по краям заметны наплывы каллуса и засохшей камеди. Во влажную погоду участки пораженной коры становятся влажными, вспучиваются и издают кислый запах. На пораженных органах образуются капли беловатой или коричневатой жидкости, которые в сухую погоду быстро подсыхают и остаются на поверхности в виде пленки.



### ПРИДУТ НА ПОМОЩЬ

\* Для обработки косточковых от болезней хорошо зарекомендовали себя препараты «Фитоспорин-М», «Алирин-Б», «Бактофит», «Витаплан», «Планриз», «Споробактерин».

### МЕРЫ ЗАЩИТЫ

- Обязательно выбраковывают все больные растения.
- Используют только здоровый посадочный материал.

■ Обеспечивают комплексную защиту от насекомых-переносчиков.

■ Проводят дезинфекцию инструментов при обрезке.

**ВАЖНО  
ПОМНИТЬ!**

**ЖЕЛАТЕЛЬНО, ЧТОБЫ ОБРАБОТКУ ОТ БОЛЕЗНЕЙ ПРОВОДИЛИ ОДНОВРЕМЕННО ВСЕ СОСЕДИ, У КОТОРЫХ РАСТУТ КОСТОЧКОВЫЕ, ТАК КАК СПОРЫ ГРИБОВ ЛЕГКО ПЕРЕНОСЯТСЯ ВЕТРОМ И ДОЖДЕМ.**

■ **ОСПА, ШАРКА СЛИВЫ****Возбудитель**

Вирус – Plum pox potyvirus. Вирусное заболевание является объектом внутреннего карантина на территории России. Передается тлями, при прививках, сохраняется в зараженных деревьях.

**Симптомы**

На листьях и молодых побегах появляются светло-зеленые или бледно-желтые пятна в форме широких колец, дуг, штрихов. На кожце плодов и на косточках образуются узоры из кольцеобразных темных полос и пятен, которые затем вдавливаются и некротизируются.

■ **МЕРЫ ЗАЩИТЫ**

■ Обязательна полная выборка больных растений.



■ В качестве профилактики – используют здоровый посадочный материал.

■ Защищают растения от насекомых-переносчиков.

■ Проводят дезинфекцию инструментов при обрезке.

■ **ВИШНЕВАЯ ТЛЯ****Вредитель**

Насекомые – Myzus cerasi, черные с буром отливом, опальные, блестящие, размером до 2,4 мм. Зимуют на молодых побегах, располагаются ближе к почкам. Личинки отрождаются в момент раскрытия листьев. За все лето вредитель может давать до 14 поколений. Вторичный хозяин – подмаренник.

**Симптомы**

Вишневую тлю можно обнаружить на растениях еще до первых признаков поражения. Черные мелкие насекомые, которые

начинают массово скапливаться под листьями, не заметить практически невозможно. Если не уничтожить вредителей при первом их появлении, листья сначала начнут желтеть раньше времени, затем – чернеть. Они скручиваются в спираль. Бутоны, цветки и завязи засыхают и опадают. Нашествие муравьев также может быть одним из признаков появления вишневой тли.

■ **МЕРЫ ЗАЩИТЫ**

Деревья регулярно осматривают, уделяя особое внимание



участкам под листьями. Если заражение не массовое, очень хорошо помогает механический сбор кладок и личинок. На стволах размещают ловчие пояса (ранней весной – первый раз, второй – во время начала созревания плодов).

Если тля регулярно нападает на деревья, то ранней весной, до начала раскрытия листьев косточковые обрабатывают инсектицидами («Аккорд», «Восторг», «Дитокс», «Лассо», «Стрит»). При обнаружении вредителей на листьях не позже, чем за месяц до сбора урожая, обработку повторяют или обрабатывают растения первым раз

этим же инсектицидами, если не было весеннего опрыскивания.

В качестве профилактики соблюдают все необходимые агротехнические мероприятия. Следят за чистотой приствольных кругов, регулярно удаляют сорняки (особое внимание уделяя подмареннику, его поблизости быть не должно), убирают корневую поросль, аккуратно рыхлят почву, мульчируют. Деревья подкармливают по схеме, не перекармливают (особенно азотом), так как вишневая тля нападает не только на ослабленные, но и на перекармливаемые экземпляры.

## СЛИВОВАЯ ПЛОДОЖОРКА

### Вредитель

Насекомые – *Cydia funebrana*, бабочки маленькие, до 1,6 см длиной, красно-розовые с темной головой, крылья коричневые, на крыльях светло-серая полоса по краю. Зимуют в нижней части штамбов, в коконах, реже – в верхнем слое почвы и под растительными остатками.

### Симптомы

Гусеницы внедряются в плоды. Самый характерный симптом – на плодах начинает выделяться камедь (прозрачные липкие капли) в том месте, где располагается отверстие, сделанное гусеницей. Пораженные плоды перестают расти, спеют раньше времени, постепенно отмирают и опа-

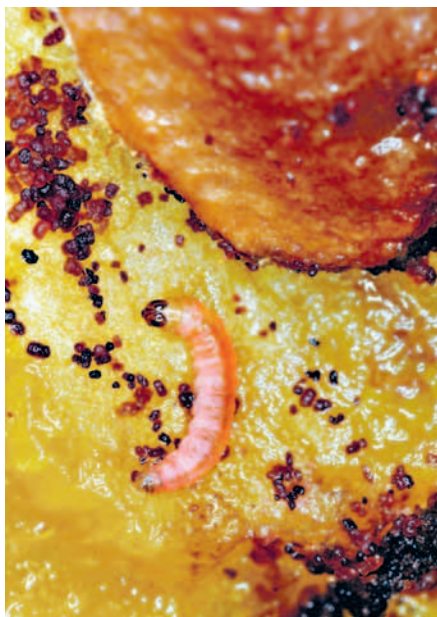


дают. При средней численности гусеницы могут повредить около 30% урожая, при массовом – все 100%.

## ■ МЕРЫ ЗАЩИТЫ

Осенью ежегодно почву в приствольных кругах перекапывают, летом – рыхлят. Своевременно убирают урожай, не дают ему перезреть. По мере созревания урожая деревья трясут, и все упавшие плоды осматривают и при необходимости (если плоды повреждены) уничтожают. Убирают и уничтожают падалицу, в компост не закладывают, иначе вредитель перезимует и на следующий год снова переберется на деревья. На штамбах и скелетных ветвях очищают кору. Ранней весной и перед созреванием плодов накладывают ловчие пояса.

При сильном поражении используют препараты «Битоксибациллин», «Инсегар», «Кемифос»,



«Фуфанон». Первую обработку проводят в период массового лета бабочек (в начале июня), второй раз – через 15–18 дней.

## ■ ВИШНЕВАЯ МУХА

### Вредитель

Насекомые – *Rhagoletis cerasi*, мелкие мухи длиной всего 5 мм, черные с желтой головой, крылья с четырьмя поперечными полосами. Зимуют в виде куколок в почве. Предпочитают более теплые регионы, поэтому чаще встречаются в южных областях.

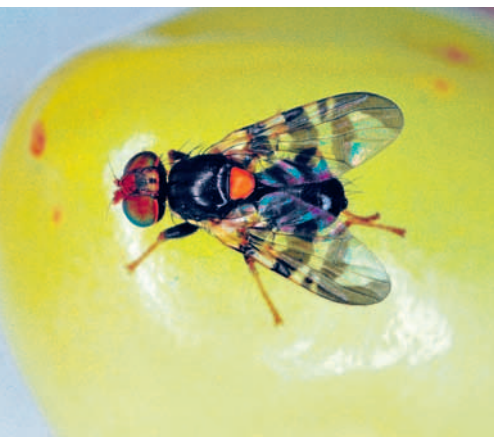
### Симптомы

На развивающихся плодах появляются черные точки – самка отложила яйца. По мере развития личинки, в плодах начинают фор-

мироваться впадины, они гниют. Кожица становится матовой, мякоть – рыхлой. При массовом поражении потеря урожая составляет до 70%. При регулярной обработке снизить потерю урожая можно до 10%.

## ■ МЕРЫ ЗАЩИТЫ

Ежегодно осенью глубоко обрабатывают почву, чтобы вредитель оказался повыше к поверхности почвы и не перезимовал. Весной почву в приствольных кругах



рыхлят. Кокон у вишневой мухи ярко-желтые, они хорошо заметны на фоне темной земли. Их собирают вручную и уничтожают, если есть куры – скормливают им. Деревья опрыскивают в период мас-

сового лета мухи (в мае-июне, в зависимости от температуры, как правило, совпадает с образованием завязей). Профилактически деревья опрыскивают весной, одновременно с рыхлением приствольного круга, препаратами «Биокилл», «Вермитек», «Клеопатра», «Мекар», Шанситек».

При массовом поражении используют инсектициды («Актеллик», «Батрайдер», «Интавир», «Кемифос», «Фуфанон»). Опрыскивают деревья два раза. Первый раз деревья обрабатывают весной, когда температура воздуха поднимается выше 10°C. Обработывая в этот период, мы не даем личинке пробраться в формирующиеся плоды. Второй раз деревья опрыскивают через неделю после цветения, используя эти же инсектициды.

## ТРУБКОВЕРТ ВИШНЕВЫЙ

### Вредитель

Насекомые – *Rhynchites auratus*. Другое название – долгоносик вишневый. Это жук бронзово-зеленого цвета с золотистым блеском, некрупный, длиной до 1 см. Зимует в почве, на глубине около 15 см. Жуки выходят из спячки во время цветения. Питаются раскрывающимися почками, бутонами, цветками, формирующимися завязями, плодами.

### Симптомы

Растениям наносят вред и взрослые особи (жуки), и личинки. Жуки в бутонах выгрызают отверстия, объедают пестик и тычинки, обгрызают листья, если завязи



успели сформироваться, жуки съедают их полностью. Если завязи крупные, вредитель выгрызает углубления, они могут разной формы. Их таких поврежденных завязей формируются уродливые плоды, которые зачастую погибают, не созревая. Личинки забираются внутрь плодов, выгрызают мякоть. Если не бороться с этим вредителем, можно потерять до половины урожая.

Определить наличие вредителя несложно. Если засыхают, темнеют и опадают листья, плоды мельчают, на них появляются повреждения и выпуклые участки,

чем-то напоминающие пробку, плоды опадают, значит на деревьях поселился трубноверт.

## ■ МЕРЫ ЗАЩИТЫ

Осенью обрабатывают приствольные круги на штык лопаты, чтобы вредитель оказался выше к поверхности почвы и не перезимовал. Весной почву рыхлят, при обнаружении вредителя в почве собирают вручную. Если на дереве обнаружится больше, чем 8 жуков, опрыскивают через неделю после цветения инсектицидами («Алиот», «Алатар», «Кинмикс», «Профилактин», «Фуфанон»).

## ■ БОЯРЫШНИКОВЫЙ КЛЕЩ

### Вредитель

Насекомые – *Tetranychus viennensis*, очень мелкие клещи (длина тела 0,05–0,5 мм), практически незаметные глазу. Зимуют группами, под корой на стволах, а также в защищенных местах вблизи деревьев.

### Симптомы

Поврежденные листья начинают желтеть, постепенно засыхают и опадают – из-за того, что клещи высасывают из частей растения сок. Если приглядеться, можно увидеть тонкий слой паутины. При сильном поражении



паутиной могут оплетаться и ветви, и стволы. Плоды на поврежденных деревьях мельчают.

## ■ МЕРЫ ЗАЩИТЫ

Ранней весной, до начала распускания листьев, а также повторно при необходимости в июле-августе деревья опрыскивают 5%-ным раствором коллоид-

ной серы или же препаратами «Каратэ», «Митак», «Неорон», «Талстар», «Фитоверм». Акарициды лучше чередовать. Весной во время созревания плодов устанавливают ловчие пояса. Соблюдают агротехнические мероприятия: в приствольных кругах регулярно удаляют сорняки, почву рыхлят, вырезают поросль. Очищают кору.

## ■ КАЗАРКА ПЛОДОВАЯ

### Вредитель

Насекомые – *Rhynchites bacchus*. Это жуки-долгоносики яркой, пурпурно-медной окраски с золотисто-зеленым отливом. Есть хоботок, на котором видны усики. Лапки фиолетового цвета. Жуки некрупные, около 1 см в длину. Зимуют в почве, на глубине 10–15 см.

### Симптомы

Повреждают молодые побеги, бутоны и листья. Ранней весной вылетающие жуки питаются почками, а затем выгрызают бутоны, повреждают цветоножку (цветки

в дальнейшем засыхают и опадают), грызут листья.

Основные симптомы заражения вредителем: почки буреют и опадают, завязи формируются деформированными, листья раньше срока желтеют, засыхают и опадают (в июне-июле), у плодов на поверхности можно различить проколы.

## ■ МЕРЫ ЗАЩИТЫ

Осенью глубоко обрабатывают почву (на штык лопаты), а также очищают стволы. Держат приствольные круги в чистоте, удаляют сорняки и вырезают поросль. Вовремя собирают урожай. Падалицу, а также поврежденные плоды регулярно собирают и уничтожают, в компост не закладывают. Если жуков мало, их стряхивают с деревьев на простыни или пеленки или же собирают вручную, если деревья небольшие. При массовом поражении обрабатывают деревья в период цветения или сразу после, используя препараты «Дишанс», «Калина», «Каратошанс».





Спецвыпуск журнала  
«ДОМАШНИЙ ПОВАР»

**СЕРИЯ ЖУРНАЛОВ**

# НОВОГОДНЯЯ ГИРЛЯНДА НА ЁЛКУ ИЗ 16 ПАРНЫХ ФЛАЖКОВ!



Подробная  
схема  
для изготовления  
гирлянды находится  
на последней  
странице каждого  
журнала

**Наши гирлянды станут прекрасными и необычными украшениями и создадут атмосферу настоящего праздника в каждом доме!**

**При помощи родителей ребенок своими руками может создать новогоднее украшение. Изготовление гирлянды превратится в приятное и радостное занятие как для ребенка, так и для взрослого.**

**ЗАКАЗЫВАЙТЕ НЕ ВЫХОДЯ ИЗ ДОМА НА САЙТАХ:**



**OZON**  
ozon.ru



**wb**  
wildberries.ru



**Я Market**  
market.yandex.ru

**На сайте маркетплейса наберите в поисковой строке полное наименование: Издательская группа КАРДОС**

ООО «Издательская группа «КАРДОС». ОГРН: 1103254015270. Юр. адрес: РФ, 111675, г. Москва, ул. Святоозерская, д. 13, этаж 1, пом. VII, ком. 4, офис 4

**НАШ ЭКСПЕРТ:**  
**Ольга БЕЛОШАПКИНА,**  
Д. С.-Х. Н.



**?** *У моих знакомых вишня второй год успешно плодоносит, но ствол разрушается муравьями, борьба с которыми безуспешна. Что произошло с корой? Есть ли возможность спасти вишню?*

*Людмила, г. Калуга*

■ На стволе вишни первоначально была ростовая или морозобойная трещина, потом начала гнить кора и древесина. Появилась труха, которую начали заселять муравьи, затаскивая землю. Видимо, была тля на побеге, которую расселяли муравьи. Сначала нужно понять, как глубока трещина, насколько сгнила древесина. Для этого надо щеткой тщательно вымести мусор, ножом поковырять древесину. Если

она гнилая, рыхлая, ее нужно зачистить до здоровой и продезинфицировать (2%-ный медный купорос, 1%-ный йод, фармайод, спиртовые препараты, хлоргексидин и т.п.), замазать потом садовым бальзамом. А если трещина очень глубокая, нужно послойно зацементировать с добавлением силиконовой замазки. Эти мероприятия помогут сохранить дерево на два-три года, потом оно, скорее всего, все равно засохнет.

**?** *Болеет вишня. Листья здоровые, гниют только ягоды. Отсаживаю отростки, но на них та же картина. Обработываю осенью мочевиной, весной бордоской смесью, «Хорусом», «Скором». Что с вишней и чем помочь?*

*Александр Васильевич, Калужская обл.*

■ Это поражение монилиозной плодовой гнилью – инфекционное заболевание, которое

вызывают грибы рода *Monilia*. Гриб поражает только плоды косточковых.

Плодовая гниль инфицирует уже созревающие плоды, которые начинают загнивать, часто покрываясь беловатым налетом спороношения. Затем плоды мумифицируются, мякоть темнеет и усыхает, вокруг косточки остается тонкая пленка-кожица.

Листья и побеги инфицирует другой вид этого же рода, форма поражения – монилиальный ожог, которым вишня заражается весной.

Весенние обработки защищают от монилиального ожога. А от плодовой гнили, когда созревают плоды, можно защититься биопрепаратами, например, опрыскиваниями «Витапланом», «Фитоспорином», «Алирином» (по инструкции).



**?** Вишне 15 лет. Отличные ягоды были, но вот беда, верхние ветви засохли. При этом корень жив, и от него, а также из середины ствола идут ростки. Есть ли шанс, что вишня будет давать плоды из корневых ветвей? Или можно попроситься с деревом?

Светлана Николаевна, Московская обл.

■ Если порослевые побеги появились на штамбе выше места прививки, то сортовые особенности вишни сохранятся. Если ниже, то вероятность признаков сорта довольно сомнительна. Важно выяснить: это дерево было привитое или порослевое? Если порослевое, типа Владимирской, то вишня

в будущем сохранит и вкус, и размер ягод.

На дереве в верхней части виден новый побег. Выше этого побега можно срезать усохшую часть, и дерево еще будет расти и плодоносить. Вообще для вишен 15 лет – это уже преклонный возраст, лучше заменить дерево.

**НАШ ЭКСПЕРТ:**  
**Ольга БЕЛОШАПКИНА,**  
д. с.-х. н.



**?** Лет пять назад посадил яблоню, вишню, грушу. Саженцы покупал в разных местах. В этом году на листьях стали появляться коричневые пятна, разрастаются, потом на этом месте появляются дырочки. На яблоках тоже коричневые пятна. В прошлом году на стволе яблони, внизу, появилась трещина, я ее вычистил, замазал варом. Но теперь на этом месте возникла язва. На стволе сливы на высоте 1 м тоже язва. Я начинающий садовод. Что же мне делать с деревьями, чем им можно помочь?

Вячеслав, Дмитровский р-н, Московская обл.

■ Без лабораторного анализа поставить точный диагноз сложно. По фотографии похоже и на обыкновенный рак-нектриоз, и на бактериальный ожог. На листьях дырки – это симптом клостероспориоза. Если

ствол здоровый, попробуйте лечить от этого заболевания. Больные деревья я бы удалила, так как поражены не отдельные ветки, а штамб. Все равно через пару лет погибнут, да и заражать будут другие растения.





**?** Вишне лет 5, толком еще не плодоносила, в этом году дала ягод 20, нам понравились. Обрадовались. Но увидели, что внизу ствола треснула кора, трещина высотой 20–30 см, кора отходит. Распространилась уже на половину ширины ствола, и он истончается. Древесина портится. Крона выглядит здоровой. Можно ли спасти вишню?

Татьяна Николаевна, г. Ульяновск

■ На стволе, у основания, увеличивающаяся ростовая трещина возникла, скорее всего, из-за перепадов влажности или как механическое повреждение. Через рану попали вторичные патогены, грибы или бактерии. Прогноз здоровья дерева будет зависеть от его общего состояния, развития и помощи с вашей стороны. Рана может не расширяться, а зарастать постепенно, если ее зачистить ножом, убрать гнилую часть, продезинфицировать, например, хлоргексидином, перекисью или медным купоросом, затем аккуратно замазать (препаратом «Раннет», садовым бальзамом, садовым варом). Также обеспечить полив и внекорневую подкормку комплексными удобрениями с микроэлементами, с регуляторами роста – иммуномодуляторами.

Но, к сожалению, на косточковых, которые чувствительны к засухе, морозу, такие раны у основания ствола обычно приводят растение к постепенной гибели. Пока совет: лечить, помогать вишне и наблюдать за динамикой развития раны.



## Коротко о важном

➤ Почву в приствольных кругах косточковых мульчируют хорошо перепревшим навозом или компостом. Укладывают слоем не менее 10 см. Ежегодно возобновляют.

➤ При покупке саженцев нужно обратить внимание, какой сорт вы приобретаете – самоплодный или самобесплодный. Эта информация должна быть в описании сорта.

➤ Основной сорт и его опылитель должны цвести примерно в одинаковые сроки, иначе опыления не будет.

➤ Есть связь между состоянием дерева и степенью подмерзания почек. Чем дерево слабее, тем сильнее оно подмерзает.

➤ Основная обрезка – с конца марта до середины апреля (в средней полосе), до начала момента раскрытия почек.

➤ Под посадку косточковых выбирают ровный участок, без

понижений, бугров, не на склоне, идеально, если он будет южного ориентирования.

➤ Древовидная вишня цветет и на молодых, однолетних побегах, и на более старых, букетных веточках. Кустовидная вишня – только на молодых побегах.

➤ В первые три года после посадки предпочтительна щадящая обрезка, хотя сливовые деревья неплохо переносят в первые годы жизни и более радикальную.

➤ За две недели до примерной даты сбора урожая полив деревьев следует прекратить. Если в плодах начнет накапливаться лишняя влага, они станут быстрее портиться.

➤ Неурожайные сезоны вишни, черешни, сливы и абрикоса могут быть связаны, в первую очередь, с поражением возвратными заморозками как цветковых почек, так и самих цветков.

### ПОЛЕЗНЫЕ ОБЪЯВЛЕНИЯ

На правах рекламы

■ **8-980-355-90-95** Продаю картофель сорт Лапоть (высокоурожайный), Сынок, Киви, Гурман (фиолетовый внутри). Вышлю наложенным платежом. Тел.: 8-980-355-90-95

Хотите разместить рекламу в журнале «ДАЧНЫЙ СПЕЦ»? Телефон рекламной службы: **8-495-792-47-73**



Реклама. 12+

## НОМЕР БОГАТО ИЛЛЮСТРИРОВАН. ПРЕДСТАВЛЕНЫ ЛУЧШИЕ РЕЦЕПТЫ!

- ✓ Более 100 рецептов самых популярных национальных блюд в каждом номере
- ✓ Каждый рецепт имеет информацию о калорийности и количестве порций
- ✓ Рассказы о том, как эти блюда появились и какими стали в наши дни
- ✓ Советы по приготовлению
- ✓ Секреты национальных приправ
- ✓ Подробности выбора посуды для приготовления и подачи национальных блюд

**ЖУРНАЛ В ПРОДАЖЕ С 7 НОЯБРЯ. СПРАШИВАЙТЕ  
В КИОСКАХ, СУПЕРМАРКЕТАХ И ПОЧТОВЫХ ОТДЕЛЕНИЯХ**

**ЗАКАЗЫВАЙТЕ, НЕ ВЫХОДЯ ИЗ ДОМА, НА САЙТЕ:**



  
wildberries.ru

На сайте маркетплейса  
наберите в поисковой  
строке полное  
наименование:  
**Издательская группа  
КАРДОС**

ООО «Издательская  
группа «КАРДОС».  
ОГРН: 1103254015270.  
Юр. адрес: РФ, 111675, г.  
Москва, ул. Святоозерская,  
д. 13, этаж 1, пом. VII,  
ком. 4, офис 4

ЗАКАТОЧНАЯ МАШИНКА АВТОМАТ

# ЩЕЛЧОК №5

БЫСТРАЯ  
ЗАКАТКА

НОВИНКА



СДЕЛАНО  
В РОССИИ



Наведи  
камеру  
и узнай  
цену

ООО «МКВИК-ПЛАСТ», 140015,  
Московская обл., Люберецкий район,  
г. Люберцы, ул. Инициативная, д. 16, строение  
литера Б, помещение 1, ОГРН 1175027016273

Реклама